

Combatir las plagas y enfermedades del jardín 1

Césped, setos y árboles



1

Equipo

E Q U I P O



pulverizador



guantes



mascarilla

2

Productos fitosanitarios

Los productos empleados para el control y prevención de problemas sanitarios en las plantas se denominan productos fitosanitarios.

PRECAUCIONES

Es imprescindible utilizar sólo productos fitosanitarios para aficionados y seguir todas las instrucciones indicadas por los fabricantes.

CARACTERÍSTICAS TÉCNICAS

En la etiqueta de un producto fitosanitario suelen especificarse los siguientes datos:

- **Persistencia**

Tiempo durante el que un producto permanece activo.

- **Toxicología**

Peligrosidad para el hombre, la fauna terrestre, la fauna acuícola y las abejas.

- **Plazo de seguridad**

Periodo de tiempo que debe transcurrir desde la aplicación del producto hasta la recolección o consumo de frutos o plantas.

- **Dosis**

Cantidad y forma de aplicación.

- **Época de aplicación**

Momento del año y condiciones climáticas más apropiadas.

- **Forma de almacenamiento**

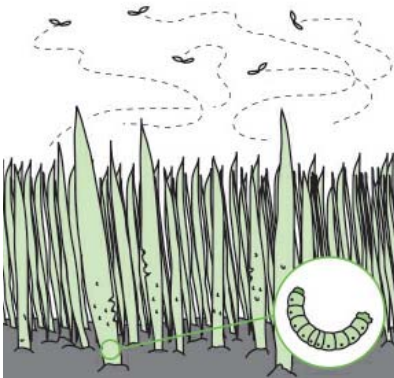
Como norma general, lugares ventilados, aislados, sin luz ni temperaturas extremas y fuera del alcance de los niños.

3

Césped

PLAGAS Y ENFERMEDADES MÁS FRECUENTES

Típulas



Descripción

Esta es la peor plaga de insectos que puede afectar a un césped.

Los gusanos de estos insectos roen las raíces y la base del tallo de la hierba, causando el amarilleamiento del césped.

Síntomas

La señal más clara de la presencia de estos insectos es la aparición de pequeños insectos voladores revoloteando a ras de la hierba.

Tratamiento

Para asegurarse de que el césped está afectado por las típulas, regar una zona y cubrirla con una lámina de plástico negro. Al día siguiente, habrán aparecido sobre la superficie unas larvas sin patas de color gris o marrón.

Cuando la plaga ya está presente, se utilizan insecticidas durante el otoño.

Para prevenir su aparición es imprescindible que el césped esté bien drenado. El drenaje del césped se favorece aireándolo puntualmente.

Descripción

Los topos pueden provocar la pérdida del valor de un césped en poco tiempo.

Síntomas

Aparecen montículos de tierra sobre la pradera, depresiones rectilíneas o largos caballones, debidos a los túneles superficiales o subterráneos que cavan estos roedores.

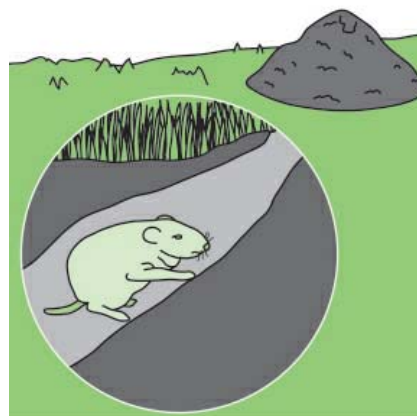
Tratamiento

Los terrenos arenosos, descuidados o con poco tráfico, son más propensos a la invasión, pero puede ocurrir en casi todos los céspedes.

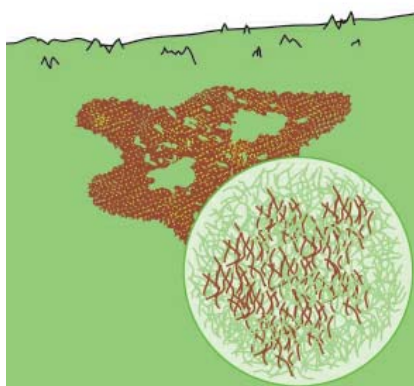
Si ya se ha instalado la plaga, será necesario aplicar cualquiera de los productos que actualmente se comercializan y que son altamente eficaces.

Pero, como lo más interesante es prevenir, cuando se detecten topos en fincas cercanas, será útil reducir el número de lombrices (su principal alimento).

Topos



Hilo rojo



Descripción

Esta enfermedad está causada por el hongo "corticium".

Síntomas

Aparecen manchas blanquecinas que se vuelven rosadas. Un indicativo muy claro es la presencia de agujas rojas emergiendo entre las hojas del césped.

Tratamiento

Tanto para curar la enfermedad como para prevenirla, se puede utilizar cualquiera de los fungicidas especiales para césped que existen en el mercado.

Cuando el césped está bien cuidado, se evita la aparición de este hongo y de otros muchos. Para ello es necesario abonarlo correctamente en primavera o verano, airearlo y mantener la hierba no muy corta.

Descripción

Esta enfermedad está causada por un hongo y es muy frecuente, sobre todo en céspedes de zonas frías y húmedas.

Síntomas

Empiezan a aparecer unas manchas amarillentas que crecen hasta fundirse entre ellas formando extensas zonas pardas. Cuando el tiempo es húmedo, los bordes de estas zonas se cubren de moho blanco.

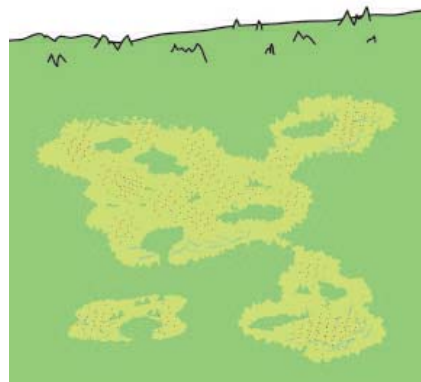
Tratamiento

Los fertilizantes muy ricos en nitrógeno aplicados en otoño o invierno pueden favorecer la aparición de ésta y otras enfermedades.

Tanto para curar la enfermedad como para prevenirla, se puede utilizar cualquiera de los fungicidas especiales para césped que existen en el mercado.

Otra medida de prevención es evitar pisar el césped cuando esté cubierto de nieve.

Fusariosis



ATENCIÓN

Las manchas amarillentas en el césped pueden deberse, como se acaba de indicar, a la presencia de hongos o insectos (típulas). Pero también pueden estar provocadas por otras causas como, por ejemplo:

- Orina de los perros.*
- Aplicación incorrecta del abono (tanto por exceso como por defecto).*
- Riego inadecuado (escaso o excesivo).*

De ahí que sea tan importante averiguar el origen exacto de la mancha o manchas antes de aplicar un producto. Consulte a los vendedores de la Sección de Jardín, le ayudarán a encontrar el tratamiento más adecuado para la enfermedad de su césped.

LABORES PARA EL MANTENIMIENTO



Como se ha mencionado al describir las plagas y enfermedades del césped, el mejor tratamiento es la prevención.

Para ampliar información sobre las operaciones de mantenimiento que requiere la pradera, consultar la ficha proyecto "Mantenimiento del césped".

4

Setos y árboles

PLAGAS Y ENFERMEDADES MÁS FRECUENTES

Descripción

Estos pequeños insectos se acumulan en los brotes más tiernos de casi todas las plantas.

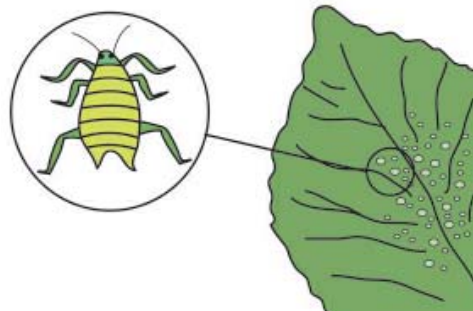
Pueden ser de muy distintos colores (negros, pardos, blancos,...) y, si no son tratados, pueden producir daños importantes en las plantas atacadas.

Tratamiento

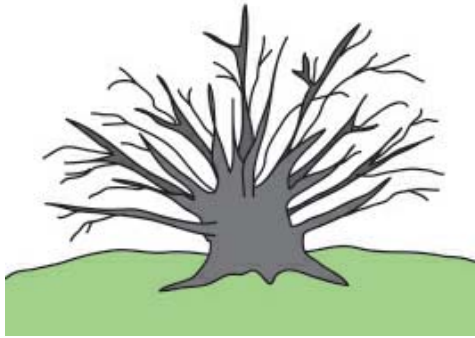
En el mercado existen muchos productos insecticidas muy eficaces contra estas plagas.

Lo más importante es hacer el tratamiento en cuanto aparezcan los primeros insectos, a principios de la primavera, ya que la plaga se extiende con rapidez y en verano resulta más complicado eliminarla.

Cochinillas y pulgones



Hongos del suelo y la madera



Descripción

Suelen provocar graves enfermedades en las plantas, en muchos casos incurables.

Síntomas

Debilidad general de la planta, podredumbre en la base de los troncos (a la altura del suelo) o en la madera y olor a moho, son los indicadores más representativos.

Tratamiento

Dada la gravedad de estos ataques, es muy importante realizar una buena labor de prevención que incluye:

- En las podas, tener la precaución de no dejar heridas grandes abiertas.
- Eliminar cualquier planta infectada y aplicar fungicida de manera preventiva en el hoyo del que se ha extraído la planta.

Como norma general, se debe tener en cuenta que el exceso de humedad unido a las temperaturas primaverales constituyen las condiciones ideales para la proliferación de los hongos.

Descripción

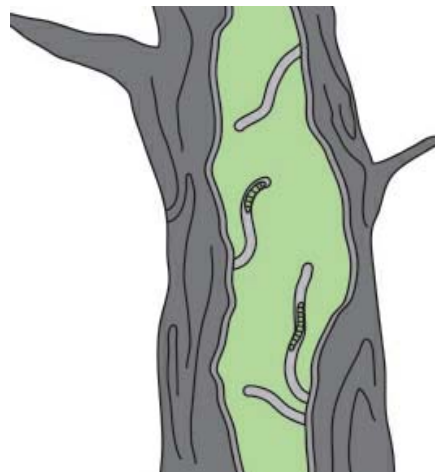
Existen varios tipos de insectos que realizan perforaciones y galerías en los troncos de los árboles, causando su debilitamiento.

Tratamiento

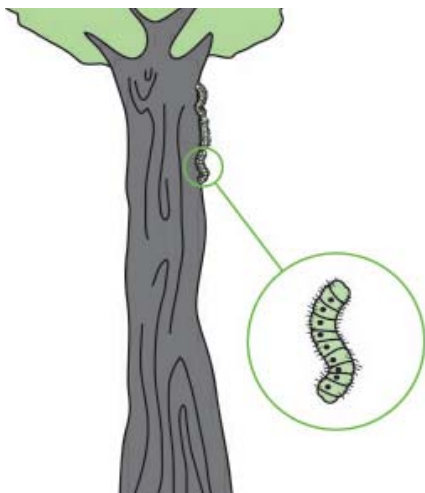
Resultan muy eficaces los aceites de invierno y verano, pues es difícil hacer llegar los productos insecticidas al interior de la corteza.

Conviene eliminar los restos de la poda de manera que las larvas, huevos, etc. de plagas y enfermedades no se extiendan a las plantas sanas.

Perforadores de la madera



Procesionaria del pino



Descripción

Esta plaga la provoca una mariposa cuyas orugas invernan en las copas de los pinos y descienden al principio de la primavera por el tronco, causando urticaria a personas y animales.

Tratamiento

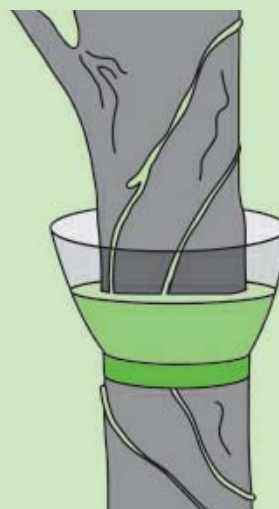
Lo más aconsejable es eliminar las orugas en primavera mientras descienden hacia el suelo. Para ello se utilizan insecticidas y trampas en los troncos.

También se pueden eliminar las orugas durante el otoño, cuando aún no son urticantes.

Otra posibilidad es actuar en invierno sobre los bolsones que hayan elaborado en la copa de los pinos.

TRATAMIENTOS CONTRA LA PROCESIONARIA DEL PINO

- *La aplicación temprana de los tratamientos garantiza la erradicación de esta plaga.*
- *Los tratamientos químicos se pueden efectuar sobre las larvas jóvenes en su ascenso a la copa (desde finales de verano hasta mediados de otoño) o sobre los bolsones que fabrican en la copa.*
- *Cuanto más avanza el invierno más altos se localizan los bolsones y es más difícil acceder a ellos, además, las orugas se hacen más resistentes a los tratamientos.*
- *También se pueden eliminar las ramas en que están situados los bolsones. Si se sigue este procedimiento, es importante respetar la rama principal del pino (guía), ya que si se corta, se altera el crecimiento natural del árbol.*
- *Otra posibilidad es cercar los troncos con plástico rígido y rellenar el interior con algún producto insecticida, tal como se muestra en la ilustración. Este tratamiento se realiza coincidiendo con el descenso de las orugas por el tronco.*



LABORES PARA EL MANTENIMIENTO

Para evitar la proliferación de plagas y enfermedades, es necesario:

- Elegir especies adecuadas a las condiciones climáticas de cada zona y ubicar las plantas correctamente en cuanto a distancia de plantación, iluminación y exposición al viento.
- Mantener la riqueza del suelo mediante un adecuado programa de labores y abonado.
- No efectuar podas exageradas y realizar las que sean necesarias fuera de las épocas de máxima actividad de las plantas.
- Aplicar siempre pasta cicatrizante fungicida en las heridas de poda.
- Proporcionar el agua suficiente a las plantas, pero sin encharcar el terreno.

CONSEJO

Cuando se planta un seto, es necesario garantizar a cada planta el espacio suficiente para el crecimiento de sus raíces. Respetar la distancia de plantación también es una medida de prevención, pues permite que la planta se desarrolle con el vigor suficiente para resistir el ataque de plagas y enfermedades.

